

IHK-POSITION



Innovative und nachhaltige Mobilität

im GroBraum München 2030



München und
Oberbayern

Position der IHK für München und Oberbayern

Auf einen Blick

Beschluss

Die IHK für München und Oberbayern fordert einen ganzheitlichen innovativen und nachhaltigen Ansatz, der ein berechenbares und stabil verfügbares Verkehrsangebot im Großraum München sichert. Dazu sind folgende Maßnahmen notwendig:

- Ein Gesamtverkehrsplan und Mobilitätskonzept für den Großraum München, das Mobilitäts- und Lebensqualität in Einklang bringt und Nutzungskonflikte der Verkehre auflöst.
- Ein systemischer Ansatz, der über das Zusammenspiel und die Vernetzung der verschiedenen Verkehrsträger das Potenzial multimodaler Lösungen ausschöpft.
- Zuerst der substanzielle Ausbau der Kapazitäten im ÖV bzw. ÖPNV, der das Rückgrat urbanen Verkehrs und leistungsstärkstes Verkehrsangebot darstellt.
- Dann eine Verkehrslenkung des motorisierten Straßenverkehrs, um die Effizienz des Verkehrssystems zu erhöhen und die Anzahl der Stautunden zu reduzieren. Anreize sind ordnungspolitischen Maßnahmen, wie z. B. Fahrverboten, vorzuziehen.
- Der Einsatz innovativer und nachhaltiger Maßnahmen, um die Bandbreite an Lösungsmöglichkeiten zu erweitern und die Effektivität der Mittel zu erhöhen.
- Ein stabiles Investitionsniveau über geschlossene Finanzierungskreisläufe, das auf diese Weise unabhängig von politischen Haushaltspräferenzen gewährleistet wird.
- Eine deutliche Beschleunigung in Planung, Genehmigung und Umsetzung der Maßnahmen durch Anpassung regulatorischer Rahmenbedingungen und Einsatz professionellem Stakeholder-Managements.

Begründung

Die Prognose

Der Großraum München wächst rasant. Bis zum Jahr 2030 wird die Bevölkerung in Stadt und Region München um rund 300.000 Einwohner anwachsen. Davon 150.000 allein in der Stadt München.

Das Problem

Die sich daraus ergebende zusätzliche Verkehrsnachfrage übersteigt die für den Straßenverkehr verfügbare öffentliche Fläche bei weitem. Im Jahr 2030 werden die Straßen in München von 6:00 bis 20:00 Uhr durchgehend zu 100 % ausgelastet sein. Das bedeutet Dauerstau im gesamten Münchner Straßennetz. Eine planbare und zuverlässige Reise- und Transportzeit – gerade auch für den Wirtschaftsverkehr – wird dann nicht mehr möglich sein. Somit ist auch die Funktions- und Wettbewerbsfähigkeit des Großraumes München in höchstem Maße gefährdet.

Unsere Herangehensweise

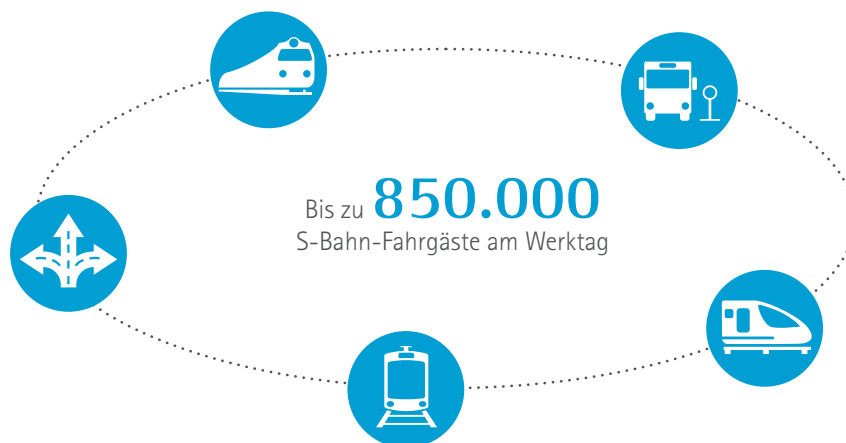
In enger Abstimmung mit den IHK-Regional- und Fachausschüssen hat die IHK für München und Oberbayern ein Eckpunktepapier zu innovativer und nachhaltiger Mobilität im Großraum München 2030 erarbeitet. In Zusammenarbeit zwischen Wirtschaft, Politik und Verwaltung müssen tragfähige Lösungen für die Mobilität von morgen entwickelt werden, die unseren Wirtschaftsstandort stärken und die verkehrliche Erreichbarkeit sichern.

Inhalt

1. Öffentlicher Verkehr (ÖV)	4
<hr/>	
2. Individualverkehr (IV)	6
a. Motorisierter Individualverkehr (MIV)	6
b. Fahrradverkehr	7
<hr/>	
3. Luftverkehr	8
<hr/>	
4. Innovative Ansätze	12
a. Verkehrssteuerung und -vernetzung	12
b. Alternative Antriebe	14
c. Innenstadt	16
d. Zukunftsperspektiven	18
<hr/>	

1. Öffentlicher Verkehr

Als leistungsstärkstes Verkehrsangebot kommt dem öffentlichen Personennahverkehr eine Schlüsselrolle zu, um die Mobilität von Einwohnern, Berufspendlern und Gästen in Stadt und umliegender Region auch künftig zu garantieren: zuverlässig, effizient, ökologisch und sozial. Angesichts wachsender Bevölkerung und zunehmender Attraktivität des Großraums München sowohl als Unternehmensstandort als auch für den Tourismus ist die deutliche Angebotsausweitung des ÖPNV dringender denn je und unausweichlich. Nur mit zusätzlichen Kapazitäten kann die wachsende Nachfrage bewältigt und eine tatsächlich verfügbare Alternative zum motorisierten Individualverkehr geschaffen werden.



Handlungsfelder



- Ausbau der Infrastruktur und multimodaler Knotenpunkte
- Verdichtung der Taktfrequenzen
- Zusätzliche Direkt- und Tangentialverbindungen aus dem Umland
- Aufbau integrierter Mobilitätsplattformen
- Anpassung der Rahmenbedingungen wie z. B. deutliche Beschleunigung bei Infrastrukturmaßnahmen oder Anpassungen bei der standardisierten Bewertung



Unsere Lösungsansätze

Zur Bewältigung der anstehenden Aufgaben ist ein Paradigmenwechsel erforderlich: Eine angebotsorientierte Verkehrspolitik soll die bisher nachfrageorientierte Herangehensweise im ÖPNV ablösen. Zudem sind die Maßnahmenpakete sukzessive und sachlogisch aufeinander aufzubauen. Der Investition in die Infrastruktur folgen zusätzliche Angebote im Betrieb und erst dann kann mittels Tarifpolitik nachgesteuert werden. Daher erachten wir Pauschaltarife wie etwa das 365-Euro Ticket für alle Nutzer zum jetzigen Zeitpunkt für nicht zielführend. Wir halten es für dringend notwendig, die Investitionsvorhaben sowohl in den Ausbau und die Ertüchtigung der Infrastruktur als auch des „rollenden Materials“ wie Fahrzeuge und Züge voranzutreiben.

In kurzer Frist kann insbesondere das Busliniennetz ausgebaut und erweitert und der Takt der Bedienung verdichtet werden. Die Ausweisung von Busspuren ergibt dort Sinn, wo eine hohe Frequenz den exklusiven Straßenraum rechtfertigt und eine Vielzahl von Fahrgästen profitiert. Insbesondere an neuralgischen Punkten muss der Individualverkehr trotzdem fließen können. Für wegfallende Pkw-Parkplätze sollen Ersatzkapazitäten wie beispielsweise Tief- und Anwohnergaragen in räumlichfunktionalem Zusammenhang geschaffen werden. Auch das Münchner Trambahnnetz leistet einen wichtigen Beitrag im ÖPNV. Gefordert wird dessen mittelfristiger Ausbau, insbesondere die Schaffung der Tangentiallinien, etwa der Straßenbahn-Nordtangente durch den Englischen Garten und die Straßenbahn-Westtangente in der Fürstenriederstraße. Die Reaktivierung stillgelegter Trambahngleise sollte ebenso in Betracht gezogen werden.

Das U-Bahnnetz bildet das Herzstück des öffentlichen Verkehrs im Zentrum der Stadt. Damit dieses Angebot sein Potenzial voll ausspielen kann, müssen U-Bahnlinien verlängert und mit dem S-Bahnnetz verknüpft werden. Dazu zählen die Verlängerung der U5 West Laimer Platz über Pasing bis Freiham, die Verlängerung der U4 Ost Arabellapark bis Englschalking sowie der Neubau der U9 Implerstraße bis Münchner Freiheit.

Auf diese Weise entstehen multimodale Verkehrsknotenpunkte, die für die Fahrgäste eine flexible Verkehrsmittelwahl ermöglichen und auch bei Betriebsstörungen Alternativen bieten. Hinzu kommt das S-Bahnnetz zur Erschließung des Großraums München, das Stadt und Region vernetzt und insbesondere für die Berufspendler von zentraler Bedeutung ist. Ohne Zweifel bedarf es neben der Realisierung der zweiten Stammstrecke der Ausweitung des betrieblichen Angebots sowohl räumlich als auch in der Zugtaktung und Zuglänge. Die Anschaffung zusätzlicher Zügeinheiten soll unabhängig von der Fertigstellung der Stammstrecke erfolgen. Darüber hinaus halten wir den Ausbau des Südrings als auch die Öffnung des (Güter-)Nordrings für den Schienenpersonenverkehr mit dem langfristigen Ziel eines geschlossenen S-Bahnringes um München für zwingend notwendig. Zur räumlichen Ausdehnung des S-Bahnnetzes ins Umland ist die Elektrifizierung der Bahnstrecken erforderlich, beispielsweise ins Miesbacher Oberland. Dies wiederum ermöglicht auch dem regionalen Zugverkehr, etwa der Bayerischen Oberlandbahn, auf Elektroantrieb umzustellen und einen Beitrag zur Luftreinhaltung zu leisten.

Kurz gesagt

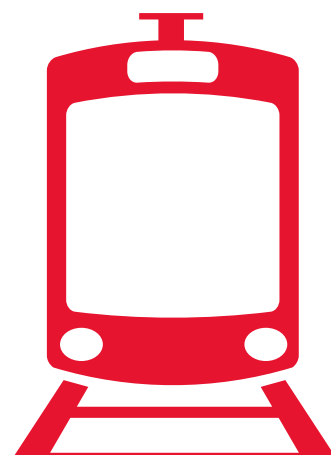


- *Angebotsorientierte statt nachfrageorientierte Verkehrspolitik*
- *Busspuren bei hoher Taktfrequenz zur Steigerung der Beförderungsqualität*
- *Tangentiallinien und Reaktivierung stillgelegter Strecken zur Stärkung des Trambetzes*
- *Verknüpfung aller U-Bahnlinien mit S-Bahnnetz zur Optimierung des Angebotspotenzials*

Kurz gesagt



- *Multimodale Verkehrsknotenpunkte für flexible Verkehrsmittelwahl*
- *Anschaffung zusätzlicher S-Bahnzüge zur Ausweitung des Angebots*
- *Elektrifizierung der Bahnstrecken im Umland zur Verbesserung der Luftqualität*



2. Individualverkehr

1.1 Motorisierter Individualverkehr (MIV)

In Verbindung mit Wachstum und urbaner Verdichtung werden Kapazitätsengpässe besonders im Straßenverkehr deutlich spürbar. Das zunehmende Verkehrsaufkommen kann auf der begrenzten öffentlichen Straßenfläche, die für den individuellen motorisierten Verkehr vorgesehen ist, vielfach nicht mehr bewältigt werden. Im Münchner Straßenverkehr kommt es aktuell pro Jahr und Fahrzeug zu bis zu 140 Stunden Stau und bis zu 50 Stunden Suchzeit für einen öffentlichen Parkplatz. Die Zeitverluste bzw. der zeitliche Mehraufwand bedeuten neben der steigenden Unberechenbarkeit von Reisezeiten eine finanzielle Belastung der Verkehrsteilnehmer. Das ausgelastete Straßennetz zwingt insbesondere den Wirtschaftsverkehr dazu, Umwege in Kauf zu nehmen bzw. mehrere Fahrzeuge im Einsatz zu haben, um dieselbe Transportleistung zu erbringen. Neben den eigenen (internen) Kosten wie Kraftstoffverbrauch und Zeitaufwand steigen auch die so genannten externen Kosten (externe Effekte), die den anderen Verkehrsteilnehmern bzw. Dritten entstehen, darunter erhöhte Lärm- und Luftbelastung. Es ist demnach dringend geboten, die Effizienz des Systems Straßenverkehr sowohl für den fließenden als auch den ruhenden (parkenden) Verkehr deutlich zu erhöhen.



Unsere Lösungsansätze

Wir empfehlen daher einen Ausbau der Straßenverkehrsinfrastruktur – wo verkehrlich sinnvoll und räumlich möglich. Im innerstädtischen Bereich dagegen, wo der Straßenraum nicht erweiterbar ist, bedarf es einer deutlich effizienteren Nutzung der vorhandenen Fahrspuren. So sehen wir die Politik in der Pflicht, über Anreizsysteme den Verkehr zu lenken und den verkehrspolitischen Regulierungsrahmen für Kommunen zu lockern. Beispielsweise braucht es beim ruhenden Verkehr einen deutlich größeren gesetzlichen Spielraum zur Parkraumbewirtschaftung, um den Wert des öffentlichen Straßenraums angemessen abzubilden und die Nutzung von Car-Sharing-Angeboten zu fördern.

Daneben wünschen wir uns die Prüfung allokativer Methoden der Effizienzsteigerung, etwa der Ausweisung so genannter HOV-Fahrbahnen auf mehrspurigen Zubringerautobahnen, die ausschließlich mehrfach besetzten Fahrzeugen vorbehalten sind und auf diese Weise einen Anreiz bieten, Fahrgemeinschaften zu bilden.

Handlungsfelder



- Ausbau der Infrastruktur wo sinnvoll und räumlich möglich
- Verkehrsleitsystem zur Steuerung des Verkehrs
- Mehr Preissetzungsspielraum bei Parkraummanagement
- Effizienzsteigerung Straßennutzung



Kurz gesagt



- *Ausbau der Straßeninfrastruktur wo verkehrlich sinnvoll und räumlich möglich*
- *Effizientere Nutzung vorhandener Fahrspuren*
- *Verkehrspolitischen Regulierungsrahmen für Kommunen lockern*

1.2 Radverkehr

Der Radverkehr gewinnt im Großraum München zunehmend an Bedeutung. Technische Entwicklungen hin zu schnelleren und leistungsfähigeren Fahrrädern, beispielsweise E-Bikes, Pedelecs und Lastenräder, erweitern den Radius und eröffnen neue Möglichkeiten im Personen- und Güterverkehr, innerstädtisch und in Verbindung mit dem Stadtumland, etwa für Berufspendler. Die zunehmend spürbaren Engpässe im motorisierten Straßenverkehr in Folge von Wachstum und städtischer Verdichtung befördern diese Entwicklung. Verkehrspolitisch empfiehlt sich das Fahrrad im Vergleich zum Kfz-Verkehr als flächeneffizientere und emissionsarme Alternative.



Unsere Lösungsansätze

Zur Förderung des Radverkehrs wird eine mit dem Gesamtverkehrssystem abgestimmte Fahrradinfrastruktur benötigt. Wir unterstützen die Anlage von ausreichend breiten und sicheren Radverkehrswegen, stadtteilübergreifend und in Verbindung mit dem Umland. Separate Radwege ergeben dort Sinn, wo Verkehrsströme gebündelt abgewickelt werden, etwa im Bereich der großen und zugleich breiteren Hauptein- und -ausfallstraßen. Wenn möglich sind beleuchtete Park- und Grünanlagen, verkehrsarme Straßen bzw. Tempo-30-Zonen zu bevorzugen. Querungen mit stark befahrenen Straßen sind nach Möglichkeit höhenfrei zu gestalten. Mit zunehmender Nutzung müssen auch entsprechende Abstellanlagen an den Start-, Ziel- und Umsteigepunkten wie S- und U-Bahnhöfen erweitert bzw. neu geschaffen werden, idealerweise überdacht, mit Lademöglichkeit und bei beengten Verhältnissen doppelstöckig. Bei allen Vorhaben im Radverkehr bleibt stets zu berücksichtigen, dass der ÖPNV als leistungsstärkstes Angebot im Modal Split Vorrang genießt. Zudem benötigen wir für den Wirtschaftsverkehr vor Ort Lade- und Lieferzonen, um Handel- und Gewerbebetriebe versorgen zu können. In Ergänzung unterstützen wir die Ausweitung des Leihradsystems, dass das Angebot des ÖPNV „auf der letzten Meile“ vervollständigt. Für den städtischen Bereich von München halten wir einen Gesamtverkehrsplan für erforderlich, der das gesamte (angedachte) Radwegenetz ausweist und Nutzungskonflikte mit ÖV und IV löst.

Handlungsfelder



- Optimierung der Radwegeinfrastruktur und Abstellanlagen
- Förderung des Einsatzes von Lastenrädern
- Angebotsausweitung des Fahrradverleihsystems

Kurz gesagt

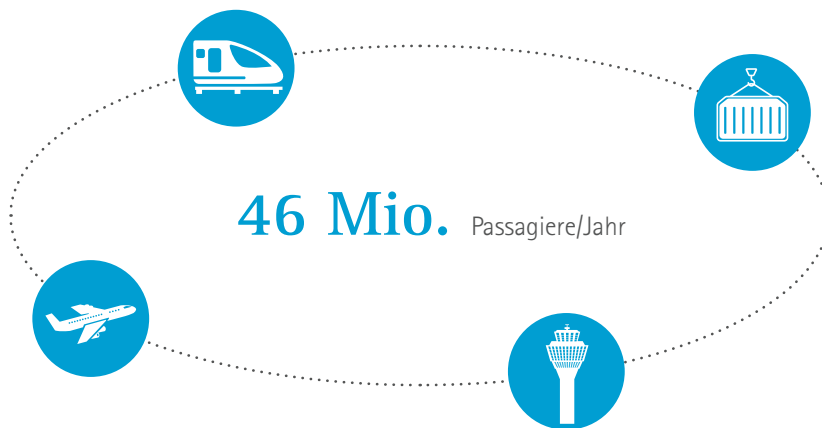


- *Mit Gesamtverkehrssystem abgestimmte Fahrradinfrastruktur zur Lösung von Nutzungskonflikten mit ÖV und IV*
- *Ausreichend breite und sichere Radwege in Verbindung mit dem Umland zur Nutzung durch Berufspendler*
- *Lade- und Lieferzonen für Lastenräder zur Versorgung von Handel und Gewerbe*



3. Luftverkehr

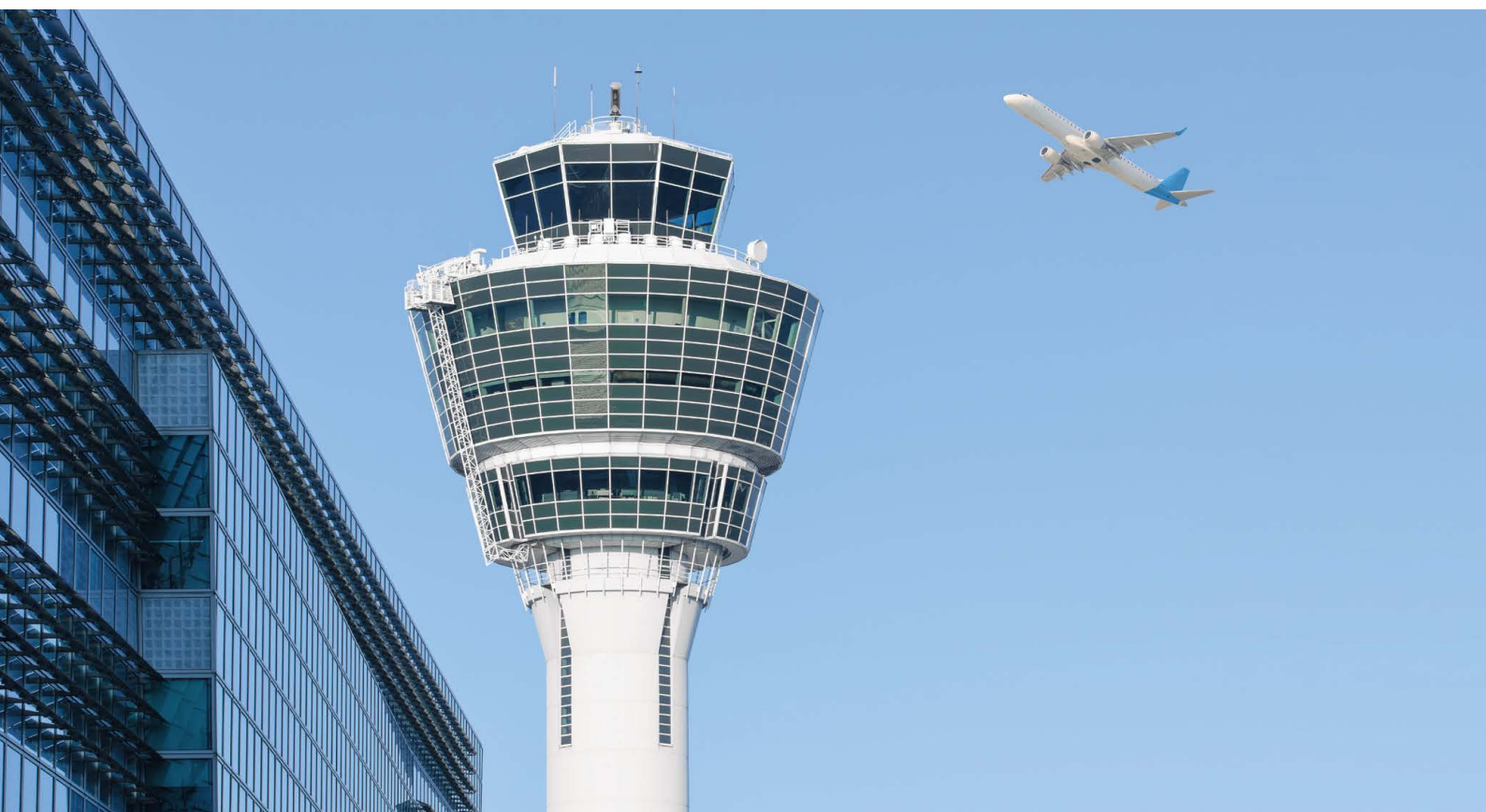
Die Stadt und Region München sind Sitz international agierender Unternehmen, die auf ein dichtes Netz an direkten Flugverbindungen zu europäischen Zielen und in die Wirtschaftsmetropolen weltweit angewiesen sind. Zugleich ist München ein beliebtes Städtereiseziel und der Flughafen zentraler Landeplatz internationaler Gäste in Bayern. Seit dem Umzug des Flughafens München ins Erdinger Moos hat sich die Zahl der Fluggäste auf 46 Mio. mehr als verdreifacht und die Prognosen erwarten einen weiteren, kontinuierlichen Anstieg der Beförderungsleistung im Passagierverkehr. Die wirtschaftliche Entwicklung der Region und mit ihr das Wohlstandsniveau der Bevölkerung sind eng mit den Entwicklungsperspektiven des Flughafens verknüpft: Eine unzureichende Luftverkehrsanbindung wäre ein limitierender Faktor, insbesondere für den Großraum München.



Handlungsfelder



- Einsatz Expressbahn zwischen Flughafen und Hauptbahnhof
- Errichtung Bahnanschluss für Personenfern- und -regionalverkehr
- Realisierung der 3. Start- und Landebahn
- Schaffung eines einheitlichen europäischen Luftraums
- Einsatz alternativer Antriebe und synthetischer Kraftstoffe





Unsere Lösungsansätze

Die Sicherung eines leistungsstarken, zuverlässigen und reibungslos funktionierenden Luftverkehrs ist Voraussetzung dafür, den künftigen Anforderungen gerecht zu werden und unternehmerische Perspektiven nutzen zu können. Dafür bedarf es ausreichender Kapazitäten sowohl zur Abfertigung des Personen- als auch des Frachtaufkommens. Die aktuelle Nachfrage muss effizient abgewickelt und das prognostizierte Wachstum bewältigt werden können. Dazu gehört auch die Gewährleistung geltender Betriebszeitenregelungen. Landseitig ist die Erreichbarkeit des Münchner Flughafens mit öffentlichen Verkehrsmitteln dringend zu verbessern, sowohl aus dem Raum München als auch dem östlich anschließenden Einzugsgebiet. Ein attraktiver Airport-Schienen-Express, der die Fluggäste zügig ins Stadtzentrum bringt, ist ebenso notwendig wie die Einbindung des Flughafens an den überregionalen Fernverkehr der Bahn. Daher halten wir es für erforderlich, den Erdinger Ringschluss nicht nur als Nah- und Regionalverkehrsprojekt zu planen, sondern künftige Zugverbindungen etwa nach Salzburg mit zu integrieren. Eine bessere Zuganbindung des Flughafens stellt eine deutliche Verbesserung für die dort Beschäftigten dar, die aus der umliegenden Region täglich zu ihrem Arbeitsplatz pendeln.

Das Wachstum im Luftverkehr erfordert auch Reformen in der Koordination des Luftraums. Die bisherigen Prozessabläufe der nationalen Flugsicherungen können nur schwer mit dem europäischen Luftverkehrswachstum Schritt halten. Daher bedarf es der Schaffung eines einheitlichen europäischen Luftraumes „Single European Sky“ über nationale Grenzen hinweg. Damit sollen einheitliche Steuerungskapazitäten aufgebaut, Kosten minimiert, die Verkehrssicherheit erhöht und die Umweltbelastung reduziert werden.

Die Sicherung eines leistungsstarken, zuverlässigen und reibungslos funktionierenden Luftverkehrs ist Voraussetzung dafür, den künftigen Anforderungen gerecht zu werden und unternehmerische Perspektiven nutzen zu können. Dafür bedarf es ausreichender Kapazitäten sowohl zur Abfertigung des Personen- als auch des Frachtaufkommens. Die aktuelle Nachfrage muss effizient abgewickelt und das prognostizierte Wachstum bewältigt werden können. Dazu gehört auch die Gewährleistung geltender Betriebszeitenregelungen. Landseitig ist die Erreichbarkeit des Münchner Flughafens mit öffentlichen Verkehrsmitteln dringend zu verbessern, sowohl aus dem Raum München als auch dem östlich anschließenden Einzugsgebiet.

Ein attraktiver Airport-Schienen-Express, der die Fluggäste zügig ins Stadtzentrum bringt, ist ebenso notwendig wie die Einbindung des Flughafens an den überregionalen Fernverkehr der Bahn. Daher halten wir es für erforderlich, den Erdinger Ringchluss nicht nur als Nah- und Regionalverkehrsprojekt zu planen, sondern künftige Zugverbindungen etwa nach Salzburg mit zu integrieren. Eine bessere Zuganbindung des Flughafens stellt eine deutliche Verbesserung für die dort Beschäftigten dar, die aus der umliegenden Region täglich zu ihrem Arbeitsplatz pendeln.

Das Wachstum im Luftverkehr erfordert auch Reformen in der Koordination des Luftraums. Die bisherigen Prozessabläufe der nationalen Flugsicherungen können nur schwer mit dem europäischen Luftverkehrswachstum Schritt halten. Daher bedarf es der Schaffung eines einheitlichen europäischen Luftraumes „Single European Sky“ über nationale Grenzen hinweg. Damit sollen einheitliche Steuerungskapazitäten

Kurz gesagt



- Gewährleistung geltender Betriebszeitenregelungen zur effizienten Abwicklung des Personen- und Frachtaufkommens

Kurz gesagt

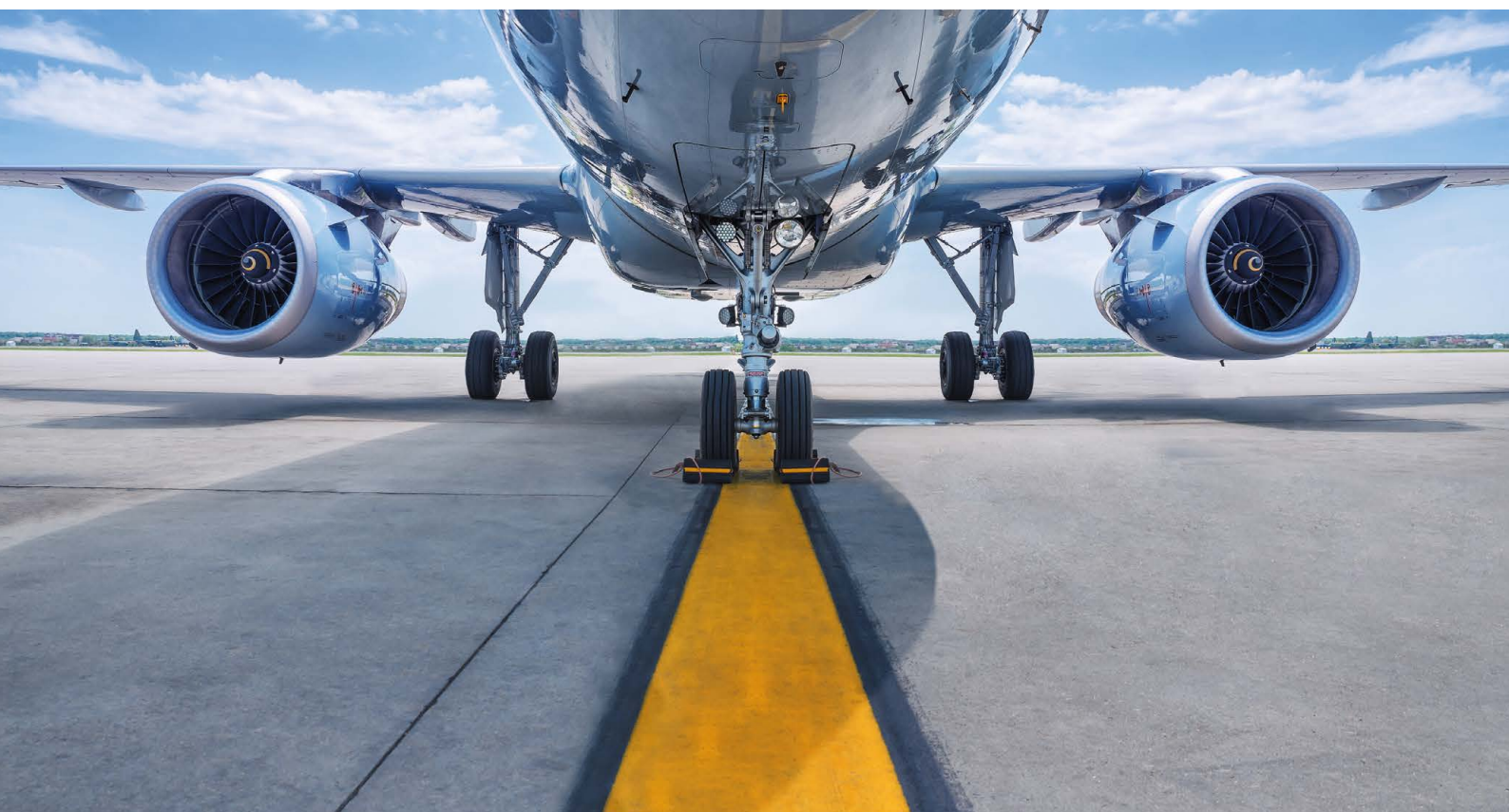


- Ausbau der landseitigen Anbindung des Flughafens mit öffentlichen Verkehrsmitteln zur Verbesserung der Erreichbarkeit auch für Beschäftigte
- Einbindung des Flughafens in den überregionalen Schienenfernverkehr

aufgebaut, Kosten minimiert, die Verkehrssicherheit erhöht und die Umweltbelastung reduziert werden.

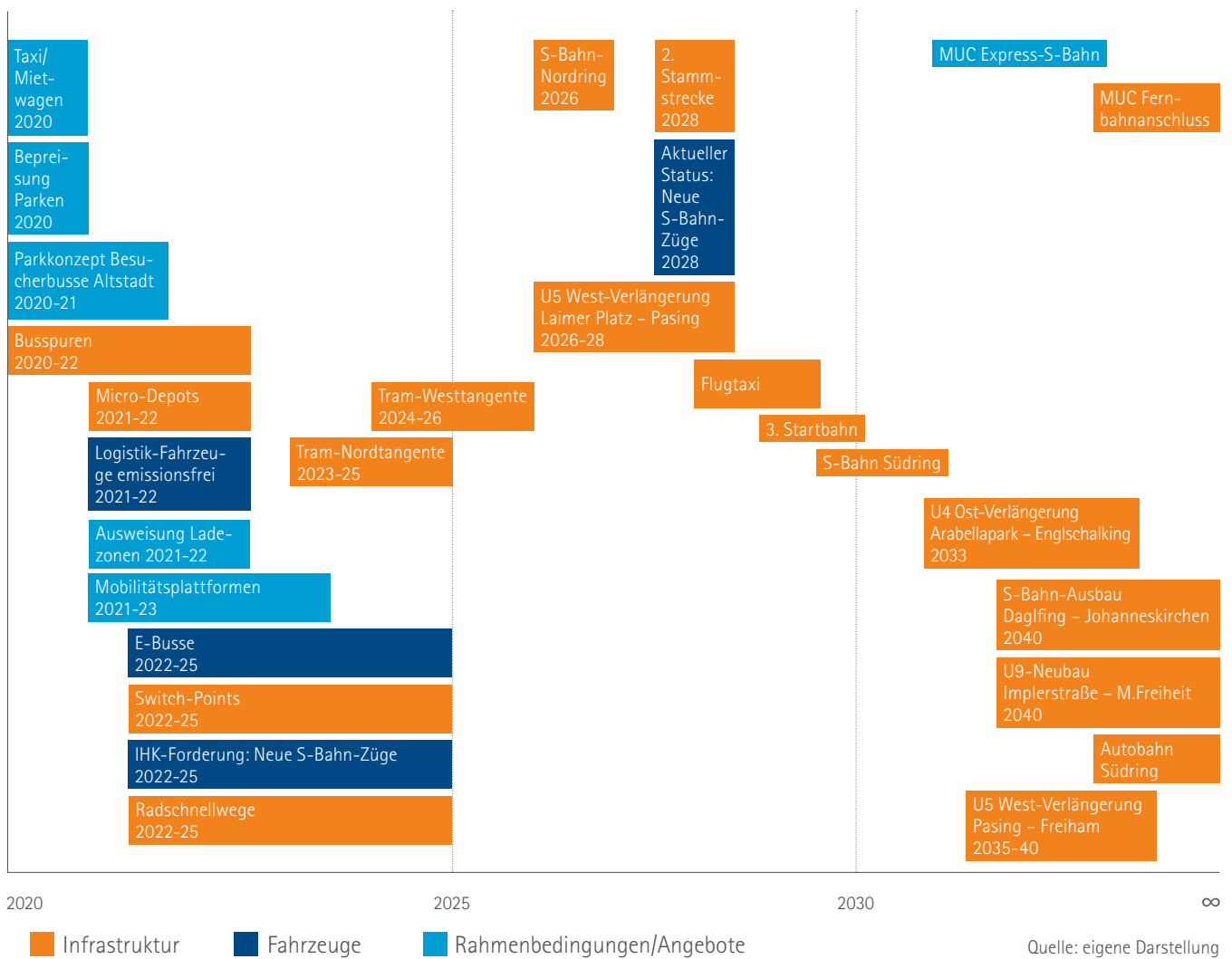
Die Sicherung eines leistungsstarken, zuverlässigen und reibungslos funktionierenden Luftverkehrs ist Voraussetzung dafür, den künftigen Anforderungen gerecht zu werden und unternehmerische Perspektiven nutzen zu können. Dafür bedarf es ausreichender Kapazitäten sowohl zur Abfertigung des Personen- als auch des Frachtaufkommens. Die aktuelle Nachfrage muss effizient abgewickelt und das prognostizierte Wachstum bewältigt werden können. Dazu gehört auch die Gewährleistung geltender Betriebszeitenregelungen. Landseitig ist die Erreichbarkeit des Münchner Flughafens mit öffentlichen Verkehrsmitteln dringend zu verbessern, sowohl aus dem Raum München als auch dem östlich anschließenden Einzugsgebiet. Ein attraktiver Airport-Schienen-Express, der die Fluggäste zügig ins Stadtzentrum bringt, ist ebenso notwendig wie die Einbindung des Flughafens an den überregionalen Fernverkehr der Bahn. Daher halten wir es für erforderlich, den Erdinger Ringschluss nicht nur als Nah- und Regionalverkehrsprojekt zu planen, sondern künftige Zugverbindungen etwa nach Salzburg mit zu integrieren. Eine bessere Zuganbindung des Flughafens stellt eine deutliche Verbesserung für die dort Beschäftigten dar, die aus der umliegenden Region täglich zu ihrem Arbeitsplatz pendeln.

Das Wachstum im Luftverkehr erfordert auch Reformen in der Koordination des Luftraums. Die bisherigen Prozessabläufe der nationalen Flugsicherungen können nur schwer mit dem europäischen Luftverkehrswachstum Schritt halten. Daher bedarf es der Schaffung eines einheitlichen europäischen Luftraumes „Single European Sky“ über nationale Grenzen hinweg. Damit sollen einheitliche Steuerungskapazitäten aufgebaut, Kosten minimiert, die Verkehrssicherheit erhöht und die Umweltbelastung reduziert werden.



Zeitplan

Die wesentlichen Maßnahmen zur innovativen und nachhaltigen Mobilität im Großraum München 2030 werden in Abhängigkeit ihrer zeitlichen Realisierung abgebildet (Darstellung ohne Anspruch auf Vollständigkeit, Jahreszahlen laut aktuellem Stand).



4. Innovative Ansätze

4.1 Verkehrssteuerung und -vernetzung

Mobilitätsplattformen

Mit der Digitalisierung sind sämtliche öffentlich verfügbaren Mobilitätsangebote, vom ICE, dem Regionalzug über die S-, U- und Trambahn bis hin zum Taxi und Tretroller, virtuell miteinander vernetzt mit dem Ziel, dem Fahrgast eine lückenlose Reisekette von Tür zu Tür anzubieten. Auch der (Gesamt-)Preis wird für den Nutzer ausgerechnet und bargeldlos und automatisiert über seine hinterlegte Bankverbindung bezahlt. In Verbindung mit Echtzeitinformationen zu Betrieb und Verfügbarkeit der Angebote entsteht so ein vollständig integriertes ÖPNV-System, das mit „einem Klick auf einen Blick“ die Fahrgäste bestmöglich versorgt.

Forderung



Wir appellieren an die Münchner Verkehrsunternehmer, selbst Integratoren des multimodalen öffentlichen Verkehrs in Stadt und Region zu werden. Die oder mehrere Mobilitätsplattformen für München sollen ein faires Miteinander aller öffentlichen und privaten Anbieter von Verkehrsleistungen gewährleisten und letztlich den Kontakt zum Kunden, Vertriebshoheit und Wertschöpfung bei hiesigen Unternehmen sichern. Idealerweise wird die hinter der Plattform stehende technische Infrastruktur bundesweit einheitlich gestaltet, wie es die Initiative „Mobility inside“ des Verbands Deutscher Verkehrsunternehmen e. V. (VDV) vorsieht.



Switch Points

Vernetzte Angebote ermöglichen den flexiblen Wechsel zwischen den Verkehrsmitteln und gewährleisten die Mobilität von Stadt und Region: An so genannten „Switch-Points“ kann auf kurzen Wegen vom IV auf den ÖV und umgekehrt umgestiegen werden, etwa vom eigenen Auto in die S-Bahn, von der U-Bahn auf das Fahrrad, Bus oder Tram. Denn künftig wird es vor allem darum gehen, je nach Reiseziel und Reisezweck das geeignetste Verkehrsmittel zu wählen.

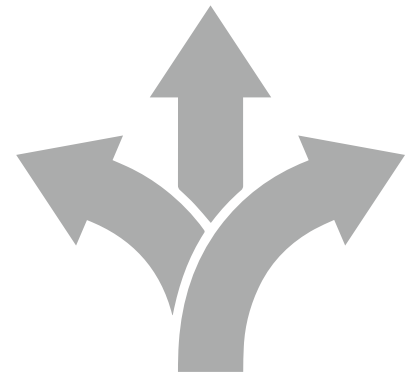
Forderung



Wir unterstützen daher den umfassenden Ausbau der bestehenden, multimodalen Verkehrsknotenpunkte im Großraum München, etwa P+R- oder P+M-Anlagen, und ggf. den Bau neuer Umsteigemöglichkeiten an verkehrsrelevanten Punkten. Auf diese Weise kann die jeweilige Stärke eines Verkehrsmittels voll und ganz genutzt werden und die Nutzer profitieren in Zeit und Fahrkomfort. Angesichts der enormen Zahl an täglichen Ein- und Auspendlern in Stadt und Region München braucht es die attraktive Verflechtung sämtlicher Verkehrsangebote, um die Mobilitätswünsche auch künftig bewältigen zu können.

Verkehrsleitsystem

Mit so genannten „Wechselverkehrszeichen“ kann der Straßenverkehr situationsbezogen beeinflusst und gesteuert werden, um etwa die Sicherheit im Verkehr zu erhöhen oder den Verkehrsfluss zu gewährleisten. Von einer Verkehrsleitzentrale aus wird das Verkehrsgeschehen überwacht, die entsprechende Anzeigen auf den Schilderbrücken schalten kann. Zum Einsatz kommen diese dynamischen Verkehrszeichen im Wesentlichen auf den stark befahrenen Bundesstraßen und Autobahnen des überregionalen Fernverkehrs. Für den Raum München ist der Einsatz im weiträumigen Umgriff der Stadt notwendig, um frühzeitig auf München zurollende Verkehrswellen steuern und Staus beispielsweise am Mittleren Ring vermeiden zu können.



Forderung



Wir befürworten einen flächendeckenden Einsatz dieses Instruments auf allen wesentlichen Zufahrtsstraßen nach München. Bestehende Einrichtungen sollen ausgebaut und die Verkehrsleitzentrale das Verkehrsgeschehen im gesamten Großraum München steuern können, um den Straßenverkehr insgesamt effizienter zu betreiben. Idealerweise wird die Straßenverkehrssteuerung ergänzt um Hinweise zum Angebot des öffentlichen Verkehrs (U- und S-Bahn), das je nach Standort in räumlicher Nähe zur Straße zum Umstieg vom motorisierten Individualverkehr auf den ÖPNV zur Verfügung steht.



4.2 Alternative Antriebe

Elektromobilität

Auf Basis regenerativ gewonnener Energie stellt die Elektromobilität einen Baustein klimaschonenden Verkehrs dar. Gerade im urbanen Ballungsraum haben E-Fahrzeuge Vorteile: Sie sind lokal emissionsfrei und leise. Die EU hat den Fahrzeugherstellern durchschnittliche Grenzwerte im CO₂-Ausstoß ihrer Neuwagenflotte bei Pkw und leichten Nutzfahrzeugen auferlegt, für deren Einhaltung ein rascher Markthochlauf von E-Fahrzeugen notwendig ist. Eine (noch) zu geringe Modellpalette als auch fehlende, flächendeckende Ladeinfrastruktur sind aktuell die größten Hürden zur Zielerreichung.

Forderung



Wir unterstützen daher die Bemühungen von Stadt, Land und Bund, die Elektromobilität durch Steuererleichterungen und Investitionskostenzuschüsse zu fördern, um der Elektromobilität dadurch aus dem (anfänglichen) Dilemma zwischen Angebot von Ladepunkten und Nachfrage nach elektrischem Strom zu begegnen. Gleichzeitig begrüßen wir den weiteren Aufbau von Lademöglichkeiten, etwa im bewirtschafteten Parkraum, entlang von Hauptverkehrsachsen (Schnellladepunkte) und im Miet- und Wohneigentum. Rechtliche Hürden müssen hier beseitigt werden.



Wasserstoff

Als CO₂-freie Alternative zu den fossilen Brennstoffen hat Wasserstoff das Potenzial zur neuen Kraftstoffquelle im Verkehr. Hergestellt aus überschüssiger regenerativer Energie dient Wasserstoff zugleich als flexibler Zwischenspeicher, der schwankende Stromproduktion aus Wind und Sonne ausgleichen kann. Auf Basis der Brennstoffzelle und ergänzt um ein Batteriesystem kann der Antrieb so ausgelegt werden, dass je nach Fahrzeugkategorie die Anforderungen an Leistung und Reichweite effizient erfüllt sind, ohne Emissionen zu verursachen.

Forderung



Brennstoffzellenantriebe sind sowohl im Schienenverkehr, im Straßengüterverkehr als auch im Luftverkehr möglich und bereits bei Demonstrations- und Pilotprojekten im Testeinsatz. Wir begrüßen die Initiativen zu Forschung und Förderung brennstoffzellen-elektrischer Schienen- und Straßenfahrzeuge sowie Flugzeuge.

Synthetische Kraftstoffe

Ottokraftstoffe, Dieselmotorkraftstoffe oder Flugzeugtreibstoffe können künstlich „synthetisch“ hergestellt werden, ohne dass dazu mineralisches Rohöl benötigt wird. Ihre Eigenschaften und chemische Zusammensetzung sind ähnlich der konventionellen, erdölbasierten Kraftstoffe. Sie können daher in gängigen Verbrennungsmotoren verwendet und über die vorhandene Infrastruktur (Tankstellennetz) vertrieben werden. Der Vorteil liegt im Wesentlichen in einem geringeren Schadstoffausstoß, da in synthetischen Kraftstoffen Stickstoffverbindungen und aromatische Kohlenwasserstoffe fehlen. Potenzielle Anwendungsgebiete liegen insbesondere in der Luftfahrt und der Schifffahrt, die nur sehr bedingt etwa auf batterie-elektrische Antriebe umsteigen können. Wesentlicher Nachteil synthetischer Kraftstoffe ist allerdings der enorme Energieaufwand zu deren Herstellung. Ökologisch ergibt der Einsatz also nur dann Sinn, wenn regenerativ erzeugte Energie verwendet wird.



Forderung



Wir sprechen uns für die weitere Erforschung der Herstellungsmethoden aus.



4.3 Innenstadt

Altstadt

Immer mehr Menschen halten sich in der zum Teil verkehrsberuhigten Altstadt von München auf. Wir plädieren daher für eine verkehrliche Weiterentwicklung des Stadtzentrums, die die Aufenthaltsqualität für die zunehmende Zahl an Besuchern verbessert und zugleich die Belieferung der Handels- und Gastronomiebetriebe sicherstellt. Die durchschnittlich 2.500 freien Stellplätze in den 13 Parkgaragen innerhalb des Altstadtrings erlauben eine Verlagerung des öffentlichen Parkplatzangebots und schaffen dadurch den nötigen öffentlichen Raum für Liefer- und Handwerkerdienste. Ergänzend ist ein Parkkonzept für Omnibusse erforderlich, um Besuchergruppen sicher aus- und einsteigen zu lassen.



Urbane Logistik

Der Lieferverkehr ist für die Versorgung des Großraums München von entscheidender Bedeutung. Industriebetriebe, Handel und Gastronomie sind darauf angewiesen, zuverlässig beliefert zu werden, damit Waren „just in time“ die Produktionsanlagen erreichen und die stationären Unternehmen ihrem Geschäft für zunehmend anspruchsvollere Kundenwünsche nachgehen können. Das rasant wachsende Sendungsaufkommen kleinteiliger Warenmengen aus dem Online-Handel stellt die Transportbranche vor neue Herausforderungen, um die so genannte „letzte Meile“ bis zum Empfänger ökonomisch und ökologisch effizienter zu gestalten und vor allem stadtverträglich zu organisieren. In zweiter Reihe parkende Lieferfahrzeuge zeigen das Dilemma zwischen fehlender Haltemöglichkeit am Straßenrand und der Bedienung der Kunden und Empfänger.

Forderung



Wir engagieren uns daher für ein neues, stadtweites Logistikkonzept, das den Lieferverkehr zeitgemäß regelt und eine tragfähige Lösung für die sich abzeichnenden Entwicklungen darstellt. Dazu gehört die Einführung eines zweistufigen Zustellverfahrens für Paketsendungen: Vorsortiert werden Pakete an so genannte Micro-Depots im Innenstadtbereich geliefert, von denen dann die Feinverteilung bis zur Tür des Kunden mit E-Fahrzeugen oder Lastenräder erfolgt. Auch Stadtklima und Verkehrssituation profitieren davon, weil vor Ort kein fossiler Kraftstoff benötigt wird, Räder flexibler im Straßenverkehr unterwegs sein können und nicht zwingend in zweiter Reihe parken müssen. Ideal wäre, wenn diese Micro-Depots von allen Anbietern genutzt werden könnten.

Angesichts der Überschreitung gesetzlicher Luftreinhaltewerte unterstützen wir im Stückgutverkehr den Einsatz emissions- und geräuscharmer Alternativen zu den herkömmlichen Lieferfahrzeugen mit Verbrennungsmotor im stadtnahen Umfeld. Sowohl für das Transportunternehmen als auch für die Stadtbevölkerung ergeben sich Vorteile. Leisere Fahrzeuge lassen beispielsweise die Belie-



ferung zu Tagesrand- bzw. sogar Nachtzeiten zu, an denen deutlich weniger Verkehr unterwegs ist. Eine ausreichende Stromversorgung der Logistikstandorte ist hierfür unabdingbar. Zur geordneten Abwicklung der Belieferung im Straßenverkehr halten wir darüber hinaus die stadtweite Einführung klar geregelter Ladezonen und die Ergänzung der Straßenverkehrsordnung um ein festes Verkehrszeichen „Ladezone“ für angemessen.

Taxi/Mietwagen

Neue Anbieter von Mobilitätsdienstleistungen drängen auf den Markt der individuellen gewerblichen Personenbeförderung und setzen das etablierte Gewerbe unter Druck. Der bestehende Rechtsrahmen kann den aktuellen Gegebenheiten und absehbaren Entwicklungen nicht mehr gerecht werden und keinen fairen Wettbewerb gewährleisten.

Forderung



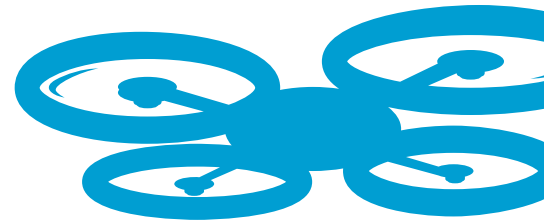
Wir sprechen uns daher für eine differenzierte Öffnung des Marktes der gewerblichen Personenbeförderung aus. Dem Taxi- und Mietwagengewerbe soll eine überarbeitete Rechtsgrundlage gegeben werden, auf deren Basis die Beförderungsleistung in zeitgemäßer Form und rechtssicher erbracht werden kann. Der unternehmerische Spielraum soll dazu sukzessive vergrößert werden, um die Möglichkeiten der digitalen Entwicklung in der Ausübung des Gewerbes nutzen zu können. Zugleich sollen Beförderungsverpflichtungen im öffentlichen Interesse bestehen bleiben, um die Mobilität der Bevölkerung insgesamt als Grundvoraussetzung zur existenziellen Versorgung und gesellschaftlicher Teilhabe zu sichern.



4.4 Zukunftsperspektiven

Urban Air Mobility

Mit neuen Entwicklungen weitet sich der Luftverkehr auf städtisches Gebiet aus. Dafür werden in Anlehnung an klassische Hubschrauber neue Fluggeräte konzipiert. Ob bemannt oder unbemannt unterwegs, ein Einsatz fliegender Transportgeräte ist vorstellbar im Rettungswesen, für den Transport von Blutkonserven und Organen, für die Bereiche Verkehrsbeobachtung und eben auch in der Personenbeförderung („Flugtaxi“). Benötigt wird neben den passenden Vehikeln auch ein Management des urbanen Luftverkehrs, der mit den Angeboten am Boden zu integrieren ist. In Bayern gibt es bereits einige Unternehmen und Forschungsinitiativen auf diesem Gebiet.



Forderung



Wir begrüßen die Anstrengungen, potenzielle Einsatzgebiete von Fluggeräten für die urbane Luftmobilität zu untersuchen, und sehen in der Schaffung eines (einheitlichen) Rechtsrahmens die größte Herausforderung. Die frühzeitige Einplanung eines städtischen Start- und Landeplatzes am neuen Münchner Hauptbahnhof ist ein willkommenes Pilotprojekt. In absehbarer Zeit werden Flugtaxis keine Alternative darstellen zum land- und schienen-gebundenen ÖPNV und auch keinen nennenswerten Beitrag zur Auflösung der Stausituation im städtischen Straßenverkehr leisten können.

Urbane Seilbahnen

Seilbahnen haben auch das Potenzial zum Einsatz im öffentlichen Nahverkehrssystem eines urban besiedelten Gebiets wie Stadt und Region München. Mit einer Seilbahn ließen sich in relativ kurzer Realisierungszeit umsteigefreie Direktverbindungen herstellen – beispielsweise Tangenten zwischen U- und S-Bahnästen –, die sich nahtlos in das bestehende ÖPNV-Netz integrieren lassen, umweltschonend und leistungsstark. Eine Seilbahn kann sehr einfach Bahngleise, Straßen oder Flüsse „überbrücken“ und die Errichtung ist ohne große bauliche Eingriffe in Stadt und Landschaft möglich.

Forderung



Wir begrüßen den Einsatz von Seilbahnen in der städtischen Personenbeförderung und unterstützen Pilotprojekte zur Erprobung im realen Umfeld. Dabei ist besonderes Augenmerk auf die Akzeptanz bei der Bevölkerung zu richten als auch auf die Besonderheiten des jeweiligen Einsatzortes.

Experimentierräume

Die Landeshauptstadt München und das Zentrum für Innovation und Gründung an der TU München „UnternehmerTUM“ errichten gemeinsam ein neues Innovations- und Gründerzentrum für Smart City Solutions namens „Munich Urban Colab“, das ab Ende 2020 seine Arbeit aufnehmen soll. Das Gebäude mit rund 10.000 Quadratmetern Nutzfläche liegt zentral im neu entstehenden Kreativquartier und bietet ein ideales Umfeld für die Entwicklung und praktischen Erprobung von Smart City Solutions – u. a. zum Thema Mobilität.

Forderung



Die IHK für München und Oberbayern ist Partner dieser Initiative und unterstützt das Vorhaben durch konkrete Kooperationsprojekte zwischen Start-ups und mittelständischen Unternehmen sowie generell das Einrichten von Testfeldern für innovative Lösungsansätze im urbanen Raum.

Automatisiertes Fahren

Automatisiertes Fahren zählt zu den Megatrends der Automobilbranche. Dabei geht die Entwicklung stufenweise vom unterstützten Fahren mit den bereits zahlreich im Einsatz befindlichen Assistenzsystemen bis hin zum autonom fahrenden Fahrzeug. Dieses wird in der Endstufe von Sensoren und Softwareprogrammen selbsttätig gesteuert. Potenziale für Mobilitätsgestaltung und unternehmerische Handlungsfelder ergeben sich etwa durch die frei nutzbare Fahrtzeit, die unabhängig von Fahrern mögliche Fahrzeugdisponierung oder die intelligente Gesamtverkehrssteuerung vernetzt autonomer Verkehrsmittel. Die denkbaren Anwendungsszenarien sind vielfältig und reichen vom Einsatz im Individualverkehr, dem Taxi- und Mietwagengewerbe, der Logistik bis hin zum ÖPNV.

Forderung



Wir begrüßen die technologische Weiterentwicklung und die Bemühungen, die Potenziale automatisierter Mobilität zu nutzen. Zudem sind die rechtlichen und politischen Rahmenbedingungen für einen starken Innovationsstandort für automatisiertes Fahren zwingend erforderlich.





Impressum

Verleger und Herausgeber:

IHK für München und Oberbayern

Dr. Eberhard Sasse

Dr. Manfred Gößl

Max-Joseph-Straße 2

80333 München

☎ 089 5116-0

@ info@muenchen.ihk.de

🌐 ihk-muenchen.de

Beschlussfassung:

Beschluss der IHK-Vollversammlung vom 04. Dezember 2019

Fachliche Ansprechpartner:

Dr. Korbinian Leitner, Referatsleiter Verkehrsinfrastruktur und Logistik

☎ 089 5116 1770 @ leitner@muenchen.ihk.de

Joseph Seybold, Referent Stadtverkehr, Elektromobilität, Umweltthemen im Verkehr

☎ 089 5116 1203 @ seybold@muenchen.ihk.de

Gestaltung:

Ideenmühle, Eckental

Bildnachweis:

Titel: AdobeStock © nogreenabove2k / Seite 4: AdobeStock © Alexander Zamaraev /

Seite 6: AdobeStock © Wellnhofer Designs / Seite 8: AdobeStock © servickuz /

Seite 10: Fotolia © frank peters / Seite 12: AdobeStock © terovesalainen /

Seite 13: AdobeStock © Manfred Steinbach / Seite 14: AdobeStock © Petair /

Seite 15: AdobeStock © brudertack69 / Seite 16: AdobeStock © Roman Drits /

Seite 17: AdobeStock © magicworld

Druck:

Oberländer GmbH & Co. KG, Bodenseestraße 18, 81241 München

Stand: Juni 2020

Alle Rechte liegen beim Herausgeber. Ein Nachdruck – auch auszugsweise – ist nur mit ausdrücklicher schriftlicher Genehmigung des Herausgebers gestattet.

🌐 ihk-muenchen.de

✉ ihk-muenchen.de/newsletter

f [/ihk.muenchen.oberbayern](https://www.facebook.com/ihk.muenchen.oberbayern)

x [xing.com/net/muenchenihk](https://www.xing.com/net/muenchenihk)

🐦 @IHK_MUC

📺 [/user/ihkfuermuenchen](https://www.youtube.com/user/ihkfuermuenchen)